



# IDENTIFICACIÓN RETOS DE DESARROLLO MUNICIPIO DE GIRARDOTA



Identificación Retos de Desarrollo municipio de Girardota.

## **Una publicación del Área Metropolitana del Valle de Aburrá y la Institución Universitaria Esumer.**

Hernán Darío Elejalde López, **director Área Metropolitana del Valle de Aburrá.**

John Romeiro Serna Peláez, **rector Institución Universitaria Esumer.**

### **Equipo de trabajo**

Grupo de Investigación: Escuela de Prospectiva y Desarrollo Empresarial.

Hernando Granados, Director Centro de Investigaciones y Prospectiva.

Gonzalo Giraldo, Subdirector Centro de Investigaciones y Prospectiva.

Claudia Aguilar, Profesional Centro de Investigaciones y Prospectiva.

Guillermo Moreno, Profesional Centro de Investigaciones y Prospectiva.

Darwin Palacio, Analista Profesional Centro de Investigaciones y Prospectiva.

### **Interventoría AMVA**

Hugo Villa Cano.

William Alberto Álvarez Pérez.

### **Coordinación de la publicación**

Oficina Asesora de Comunicaciones del Área Metropolitana del Valle de Aburrá.

Centro de Investigaciones y Prospectiva Institución Universitaria Esumer.

### **Diseño Gráfico**

Centro de Investigaciones y Prospectiva Institución Universitaria Esumer.

### **Impresión**

LIBRO ARTE.

### **Primera edición**

Septiembre de 2015, Medellín.

### **Nota de derechos reservados**

Prohibida la reproducción parcial o total de esta publicación sin autorización por escrito del Área Metropolitana del Valle de Aburrá y la Institución Universitaria Esumer. Para utilizar información contenida en ella se deberá citar la fuente.



## Ficha instrumentos de participación ciudadana

### Población



53.006 ciudadanos al 2014  
(Anuario Estadístico de Antioquia 2.013, utilizando las proyecciones del DANE).

### Gentilicio



Girardotano/a.

### Muestra



381 ciudadanos.

### Margen de error (1) Nivel de confianza (2)



(1) 5%.  
(2) 95%.

### Variable



Problemática identificada  
en el Municipio.

### Modalidad



Cualitativa, nominal  
(no admite ordenación).

## Fecha



Semestre II-2014,  
Semestre I-2015.

## Lugar



Centralidad del Municipio y  
espacios de discusión.

## Objetivo



Encuestar a 381 ciudadanos  
del Municipio.

## Metodología



Muestreo por conglomerados  
y muestreo aleatorio.

## Instrumentos



Talleres grupales, entrevistas  
y encuesta ciudadana,  
diseño propio.

## Equipo de trabajo



15 Profesionales Institución  
Universitaria Esumer.

## Anotaciones

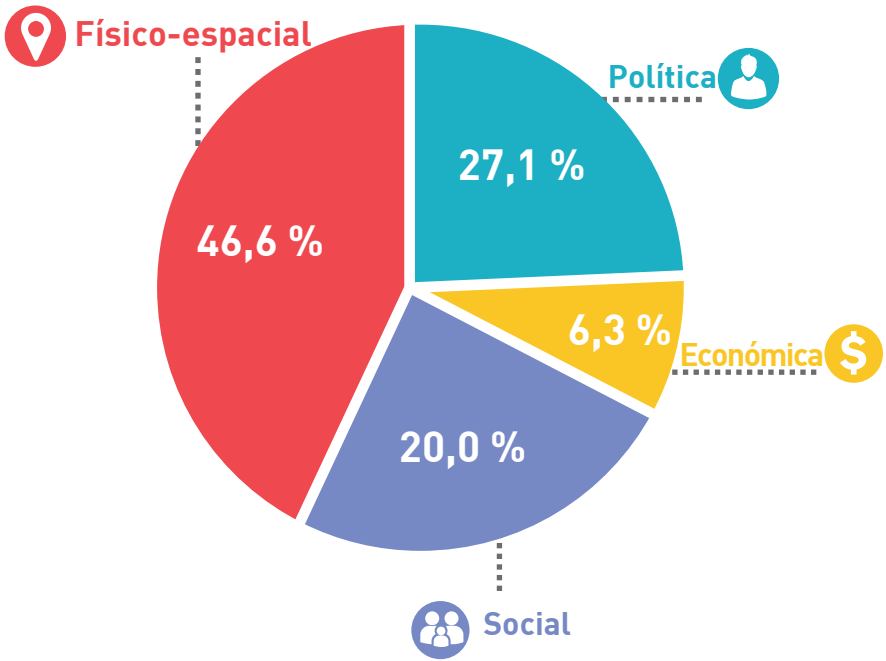


Se cumple con el principal objetivo,  
realizando 403 en cuentas de  
participación ciudadana, divididas  
en 350 en la centralidad  
municipal y 53 en espacios  
de discusión.

## Las problemáticas del municipio de Girardota se centran hoy en la dimensión físico-espacial y en lo político

Gráfica 1

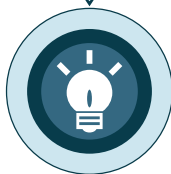
Problemáticas identificadas por la ciudadanía residente del municipio de Girardota.



Fuente: Encuesta de opinión ciudadana. Esumer, 2015.

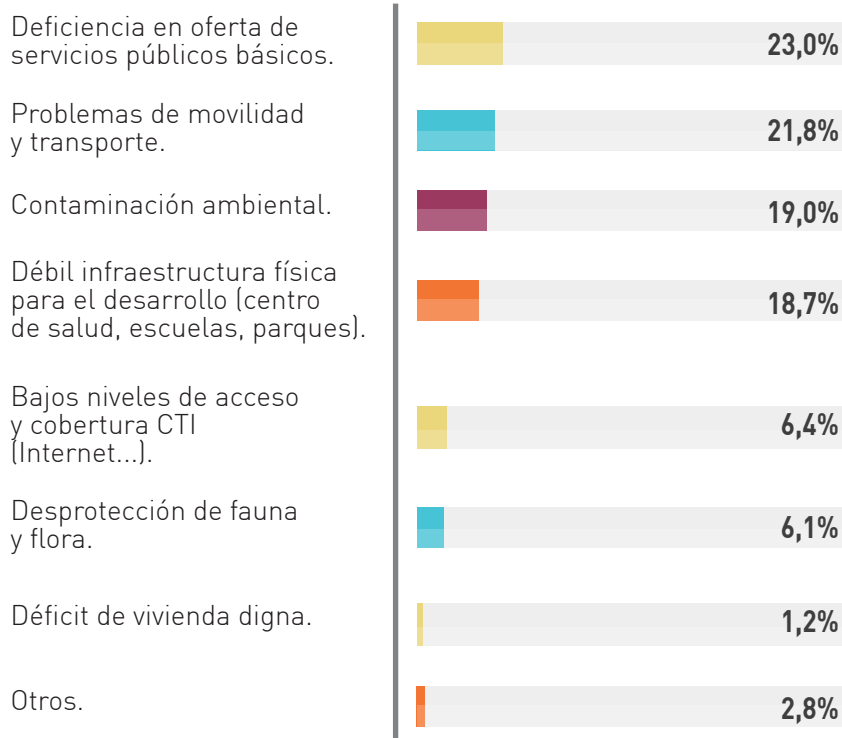


Los habitantes del municipio de Girardota manifiestan que el **73,7%** de los problemas actuales son de tipo físico-espacial y político, le siguen los sociales con el **20%** y los económicos con un **6,3%**.



## La deficiente oferta de servicios públicos básicos, la movilidad y el transporte, son hoy los principales problemas de la dimensión físico-espacial del Municipio

**Gráfica 2** Componentes de la dimensión físico-espacial identificados por habitantes Girardotanos.



**Fuente:** Encuesta de opinión ciudadana. Esumer, 2015.

La no eficiente oferta de servicios públicos básicos como agua, alcantarillado, energía y gas, sumado a las dificultades de movilidad y transporte, la contaminación ambiental y la débil infraestructura para el desarrollo, componen el **82,5%** de los problemas físico-espaciales del Municipio.







Hay que gestionar los riesgos ambientales del municipio de Girardota e incorporar en la población la educación ambiental. “Es una necesidad latente que todos los municipios trabajen articuladamente de la mano de autoridades ambientales y de la sociedad”.

“El riesgo de la vertiente occidental de Girardota ya se viene trabajando en un proyecto que se encuentra en el banco de proyectos en Planeación Municipal. Se requiere gestión política para los conflictos ambientales que actualmente manejamos”.

### Grupo Focal, empresarios y líderes sociales diciembre 11 de 2014.



La movilidad y la conectividad vial del municipio son vitales. “El sistema metro debe extenderse hacia el resto de los municipios del Norte del Valle de Aburrá”.

“Es necesario articular las vías urbanas con la doble calzada en la subregión norte como respuesta a las necesidades de la población”.

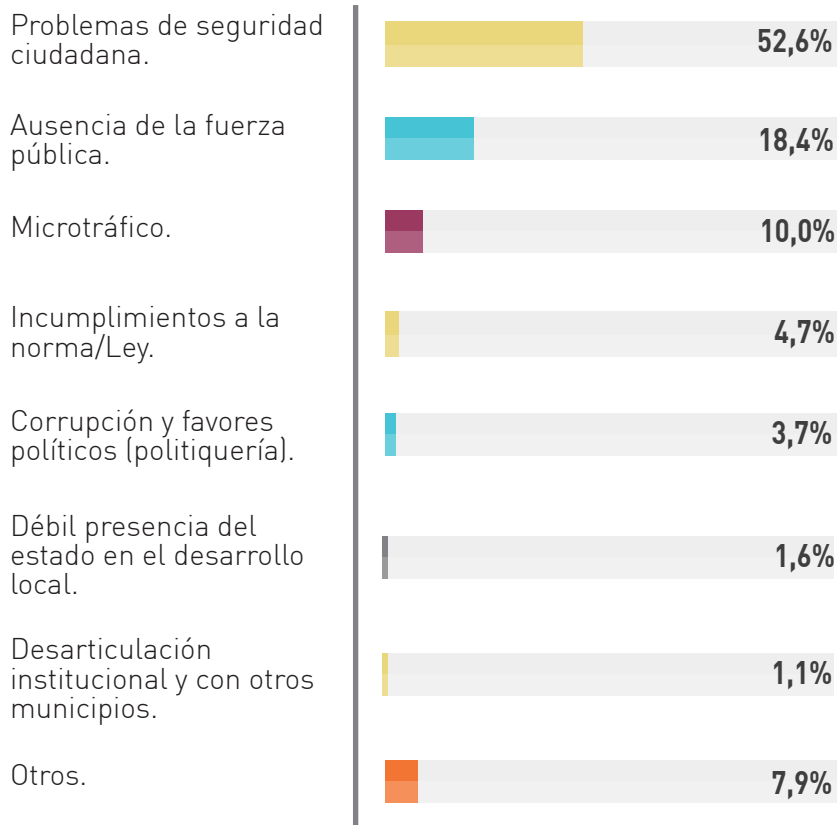
### Grupo focal, Concejo Municipal, 25 de noviembre de 2014.



35  
AÑOS

## La seguridad ciudadana, uno de los principales problemas políticos del Municipio

**Gráfica 3** Componentes de la dimensión política en el municipio de Girardota.



**Fuente:** Encuesta de opinión ciudadana. Esumer, 2015.

La seguridad ciudadana, la ausencia de fuerza pública y el microtráfico constituyen el **81%** de las problemáticas de tipo político del Municipio.



La inseguridad y el orden público todavía golpean a nuestras comunidades. “Aparentemente se está acabando la violencia, pero no es así, falta más presencia de la fuerza pública”.

**Grupo Focal, empresarios y líderes sociales  
diciembre 11 de 2014.**

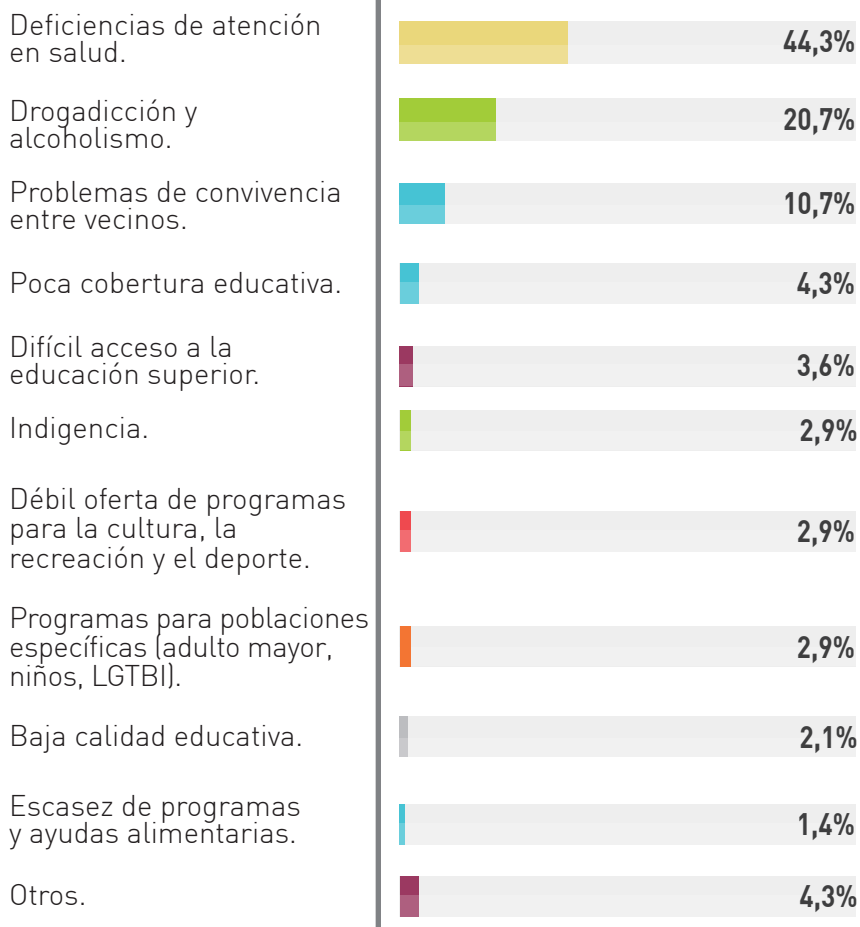


“Persisten los problemas con grupos armados en el municipio de Girardota”.

**Grupo focal, Concejo Municipal,  
25 de noviembre de 2014.**

## Las deficiencias de la atención en salud, es uno de los problemas sociales que más aquejan al Municipio

**Gráfica 4** Componentes de la dimensión social identificados por habitantes del municipio de Girardota.



**Fuente:** Encuesta de opinión ciudadana. Esumer, 2015.

Las deficiencias de la atención en salud, la drogadicción, el alcoholismo y los problemas de convivencia entre vecinos componen el **75,7%** de los problemas sociales del Municipio.



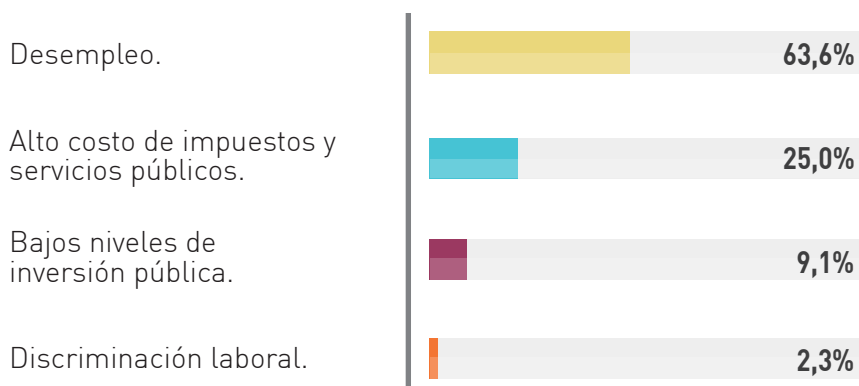
Es primordial brindar atención integral a los habitantes del municipio de Girardota. "Atención a personas vulnerables y atacadas en su integridad, casos de alcoholismo, abuso sexual, turismo sexual, trabajo infantil, etc".

**Consejo de Gobierno**  
**25 de noviembre de 2014.**



## El desempleo es el principal problema económico del Municipio

**Gráfica 5** Componentes de la dimensión económica identificados por los residentes de Girardota.



**Fuente:** Encuesta de opinión ciudadana. Esumer, 2015.



Todas las empresas públicas y privadas se deben unir para construir equilibrio social. “Porque si bien las empresas tributan a sus municipios, también se están lucrando del suelo de cada municipio”.

**Grupo Focal, empresarios y líderes sociales  
diciembre 11 de 2014.**



“Promocionar un desarrollo económico subregional sostenible”.

**Consejo de Gobierno  
25 de noviembre de 2014.**



**35**  
AÑOS

## Retos estratégicos priorizados para el desarrollo municipio de **GIRARDOTA**

### Nota aclaratoria

Son numerosas las problemáticas identificadas en el Municipio, y desde luego, son muchas las acciones que se han desarrollado, desarrollan y, sin duda, se continuarán desarrollando en función de darle soluciones puntuales y estructurales a la ciudadanía en general. Aquí, según el nivel de criticidad del problema que la ciudadanía manifestó en las encuestas, talleres grupales y entrevista, se quiere enunciar los dos principales retos y acciones estratégicas prioritarias que el Municipio podría asumir, sin marginarse de otras acciones que responden a estos retos o estrategias correspondientes a otras dimensiones del desarrollo.





# Reto

Formular, gestionar políticas, programas y proyectos articulados a las directrices y lineamientos de visión territorial metropolitana para el desarrollo, la ejecución del Sistema Integrado para la movilidad - conectividad sostenible y el mejoramiento de las condiciones de infraestructura física y social en beneficio de una mejor oferta integral de servicios públicos a la población.

- Diseñar, consolidar e implementar proyectos de infraestructura física para conectarse con la región, a través de los sistemas estructurantes sostenibles de conectividad y movilidad pública.
- Realizar, adecuar y/o promover obras de infraestructura física y social (dotación y adecuación de vías, espacio público, parques, centros de salud, escuelas, servicios públicos básicos) para mejorar las condiciones de vida de la población.
- Adoptar las directrices ambientales del Sistema Ecológico Estructurante Metropolitano -SEEM- y lineamientos del Proyecto Colectivo Ambiental-PCA.



## Reto

Consolidar la institucionalidad local (municipal) y articularse a la regional (área metropolitana y departamental) para abordar programas conjuntos de corresponsabilidad en atención, promoción y prevención en seguridad ciudadana integral:

- Fortalecer los tejidos socio-políticos e institucionales que aborde los procesos de participación, representación y empoderamiento ciudadana: gobernanza y gobernabilidad territorial.
- Fortalecer instrumentos, capacidades y competencias de las autoridades públicas y de las instituciones promotoras del desarrollo con proyectos integrales de asistencia y mejoramiento (seguridad alimentaria y de salud, seguridad ciudadana, seguridad ambiental, otras).
- Realizar diseños y adecuaciones locativas y de infraestructura en salud que garantice la eficiencia en la prestación integral del servicio (cobertura y calidad en salud mental y física).





